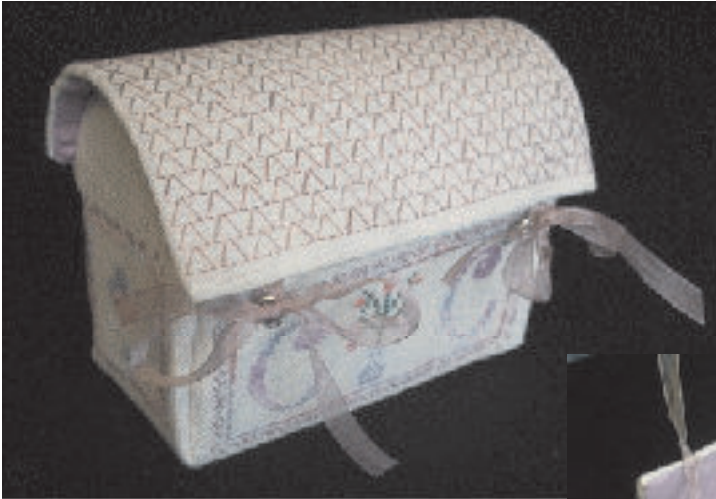


Une trousse de Rêve

par Carla, de Lo Scrigno dei Sogni



*Version française réalisée
par les Lilootes*

Traduction : Laety
Mise en page : Saminette
Sur une idée de : Florella

Matériel

Pour réaliser cette trousse, il vous faut :

- Coupon de lin, coloris ivoire, 50 cm x 55 cm
- Coupon de soie, coloris rose, 50 cm x 55 cm
- Ruban rose, environ 2 m
- 2 perles pour le scissor finder
- épingles à tête colorées
- 5 anneaux
- feutrine

Planning prévisionnel

| | |
|-----------|-----------------------------------|
| Mai | Première étape - bâti et broderie |
| Juin | Deuxième étape - broderie |
| Juillet | Troisième étape - broderie |
| Août | Quatrième étape - broderie |
| Septembre | Cinquième étape - broderie |
| Octobre | Sixième étape - broderie |
| Novembre | Septième étape - broderie |
| Décembre | Huitième étape - couture |

Il est vraisemblable que les parties trois et quatre correspondant à juillet et août, vous soient données au 1er juillet afin que vous ayez le temps de tout imprimer pour partir en vacances...

Sommaire

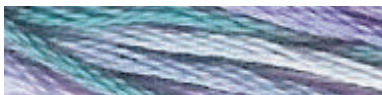
| | |
|--------------|--|
| Page 2 | Liste de matériel - Planning - Sommaire |
| Pages 3 & 4 | Suggestions de fils (DMC, Needle Necessities et Six Strand Sweets) |
| Page 5 | Dimension des diagrammes ; Choix de la toile |
| Page 6 | Placement des différents éléments |
| Page 7 | Disposition des motifs |
| Pages 8 & 9 | Première étape |
| Page 10 | Liste des symboles et des fils |
| Page 11 | Deuxième étape |
| Page 12 | Troisième étape |
| Page 13 | Quatrième étape |
| Page 17 à 22 | Alphabets pour personnaliser votre ouvrage |

*Ce sal est la traduction française
de l'ouvrage proposé à titre gratuit
par Carla, de Lo scrigno dei sogni
et reste son entière propriété.*

Olde willow stitchery hand-dyed threads

(source des images : http://www.oldewillowstitchery.com/numeric_order.htm)
Echettes de 5 yards, soit 4,5 mètres

061 – heaven & heart



087 - bohemian blue



090 – moonlight fire



247 heather



028 – purple majestic



021 – black raspberry



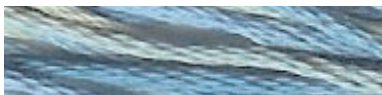
123 – cucumber



111 – plum Madelyn



065 – heavenly skies



Propositions de correspondance

Ces correspondances ne sont données qu'à titre indicatif ; vous êtes totalement libre de choisir d'autres coloris, d'autres marques de fils. J'ai essayé de privilégier ici des harmonies de ton par rapport aux teintes originales (mais vues sur PC, le risque d'avoir des variations importantes est assez sensible). Voici donc des déclinaisons pour DMC, Six Strand Sweets et Needle Necessities.

Six Strand Sweets

Concords
Huckleberry Cobbler
Purple cow
Rose Hip Tea
Sarah Says Cherry
Latte
Green Tea Ice Cream



DMC

550
52 ou 208
156 + 155
341 + 3747
3746
604 + 915
915
890



Needle Necessities

195 Coronation
1481 Mystique
191 Harlequin
193 Anemone
103 Verry Berry
142 Grecian Olive ou 132 Green With Envy



Dimensions des diagrammes

Voici les dimensions des différents éléments qui composent le modèle :

| Partie n° | Nbre de points | Morceau |
|-----------|----------------|--|
| 1 | 23 * 23 | Pendouille à Ciseaux face A |
| 2 | 23 * 23 | Pendouille à Ciseaux face B |
| 3 | 77 * 37 | Côté extérieur avant |
| 4 | 37 * 37 | Côté extérieur droit |
| 5 | 37 * 37 | Côté extérieur gauche |
| 6 | 77 * 37 | Côté extérieur arrière |
| 7 | 82 * 95 | Toiture |
| 8 | 77 * 27 | Poche intérieure du fond |
| 9 | 29 * 28 | Pinkeep face A |
| 10 | 29 * 28 | Pinkeep face B |
| 11 | 37 * 37 | Poche intérieure droite |
| 12 | 77 * 37 | Poche intérieure avant |
| 13 | 37 * 37 | Poche intérieure gauche (avec séparations) |

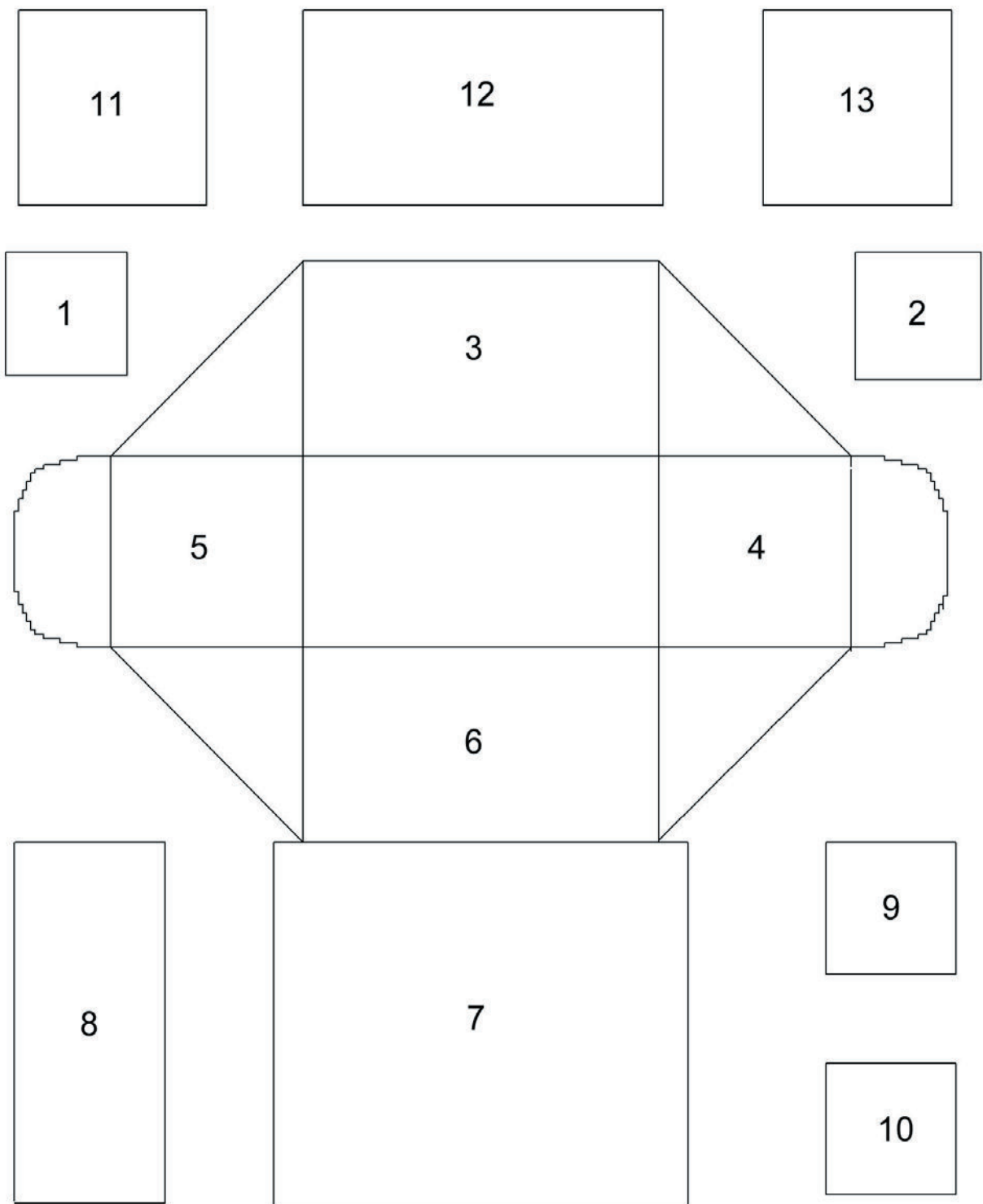
Choix de la toile

Suivant le type de toile que vous choisirez, la trousse sera plus ou moins grande. Afin de vous aider dans votre choix, voici une simulation sur différentes dimensions.

| Toiles | Aïda 5.5 | Aïda 7.2 | Etamine 10 fils (2/2) | Lin 12 fils (2/2) | Lin 16 fils (2/2) |
|------------|----------|----------|--------------------------|----------------------|----------------------|
| Dimensions | | | | | |
| 250 points | 45.46 cm | 34.73 cm | 50 cm | 41.67 cm | 31.25 cm |
| 300 points | 54.55 cm | 41.67 cm | 60 cm | 50 cm | 37.50 cm |

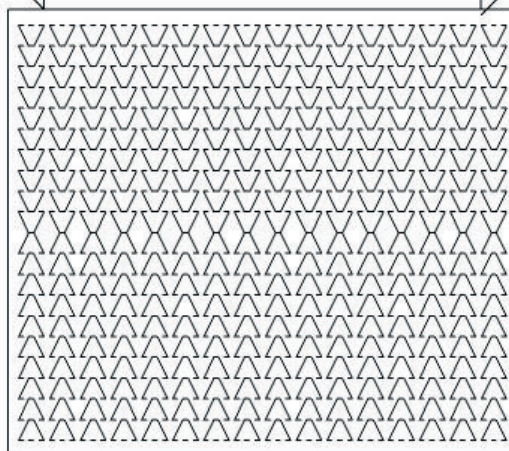
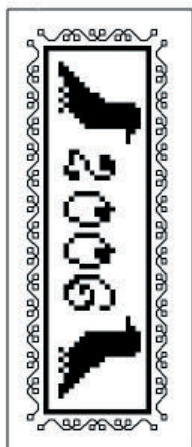
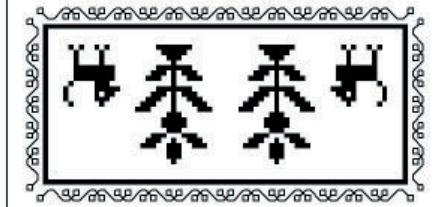
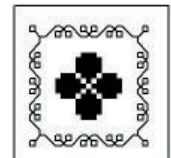
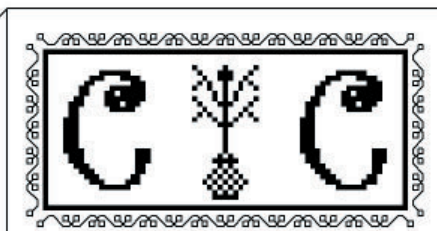
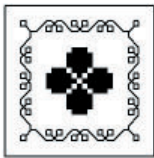
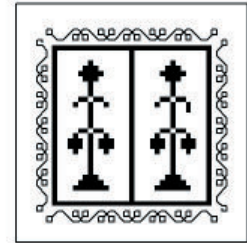
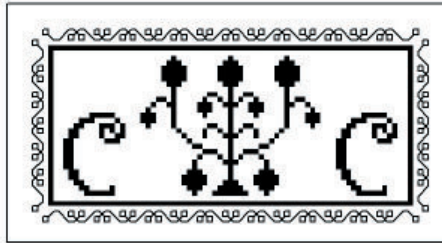
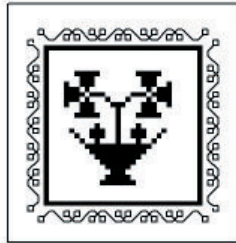
N'hésitez pas à prévoir un peu plus grand pour être un peu plus à l'aise avec les marges de couture, par la suite.

Placement des différents éléments



© Ricamo Le Tue Idee - Bv Carla C.

Disposition des motifs



Première Étape

Au cours de cette première étape, il faut délimiter les différentes pièces à broder sur la toile.

A. Nous débuterons par la **toiture**. Pliez la toile en deux, verticalement, A 1.5 cm du bord inférieur de la toile et à la pliure, vous allez commencer à bâtir **47 points vers la droite**, de deux points en deux points (dans le cas d'un lin, tous les 4 fils).

Remonter ensuite et bâtir **85 points**. Tourner à gauche et bâtir **95 points**, redescendre sur **85 points** et fermer le rectangle.

Un conseil : veillez surtout à bien compter. Une erreur à cette étape peut compromettre tout le travail suivant ; mieux vaut prendre tout son temps pour ce bâti, et prendre un peu de retard sur la partie «broderie».

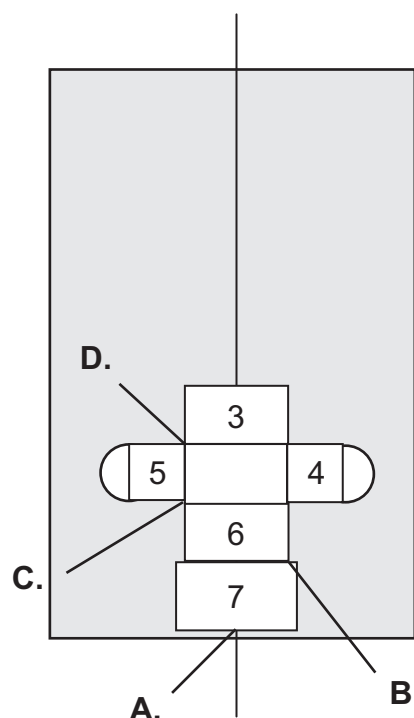
B. En partant de l'angle supérieur droit, comptez **5 points**. Piquez et démarrez le bâti vertical sur **46 points**. Tournez à gauche, et bâtissez sur **85 points**. Tournez à nouveaux et fermez le rectangle.

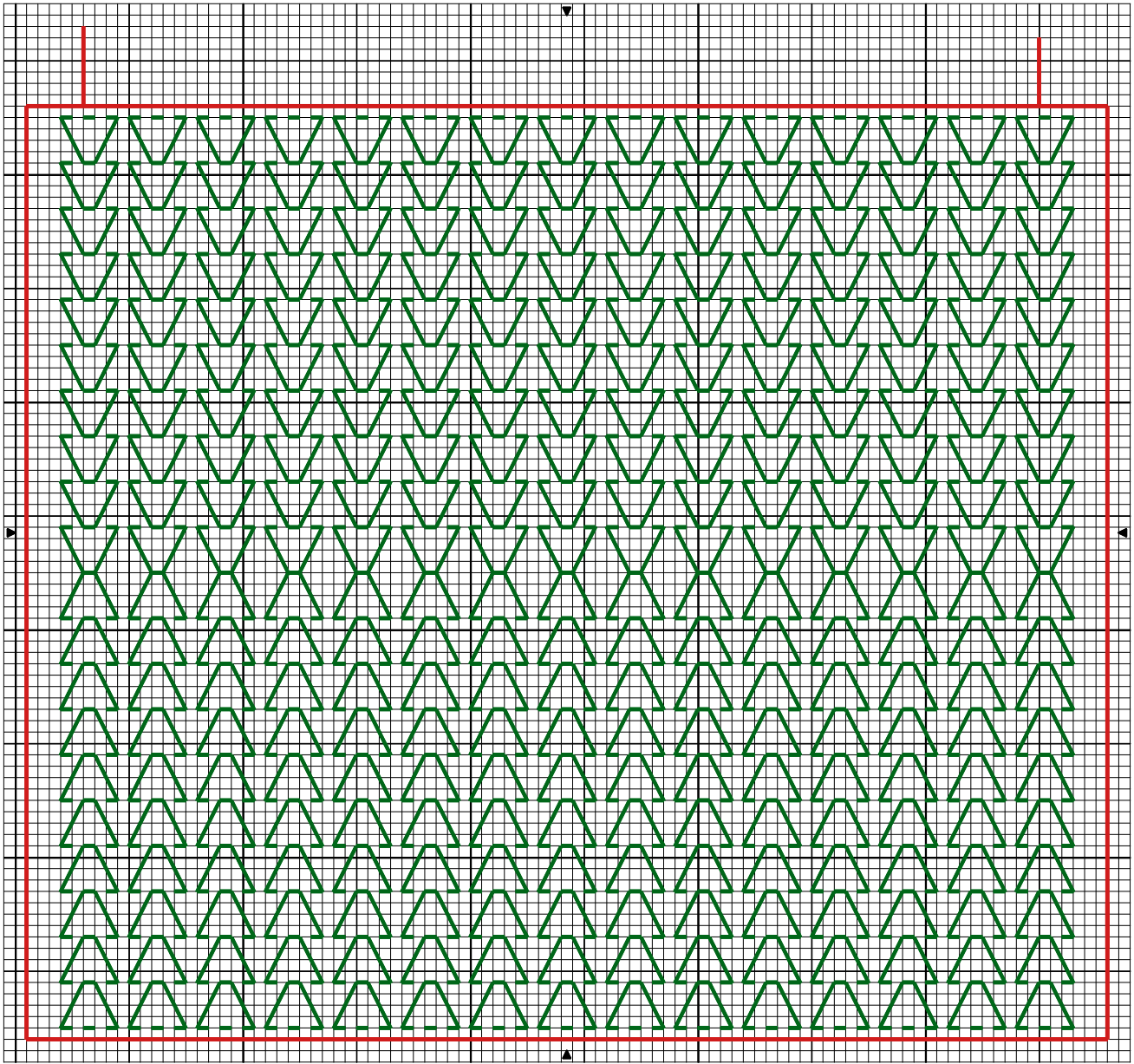
C. En partant du coin supérieur gauche du rectangle, bâtir vers la gauche sur **46 points**, remonter sur **46 points** et terminer le carré n°5. De la même façon, bâtir le carré n°4.

D. Enfin, reliez les deux carrés n°4 et n°5, et remontez sur **46 points**. Le côté supérieur du rectangle n°3 fait **82 points**.

Et voilà, le «patron» principal est délimité !

Je vous propose d'en rester là pour l'instant. Les petites zones seront délimitées après que nous ayons terminé la maison proprement dite...

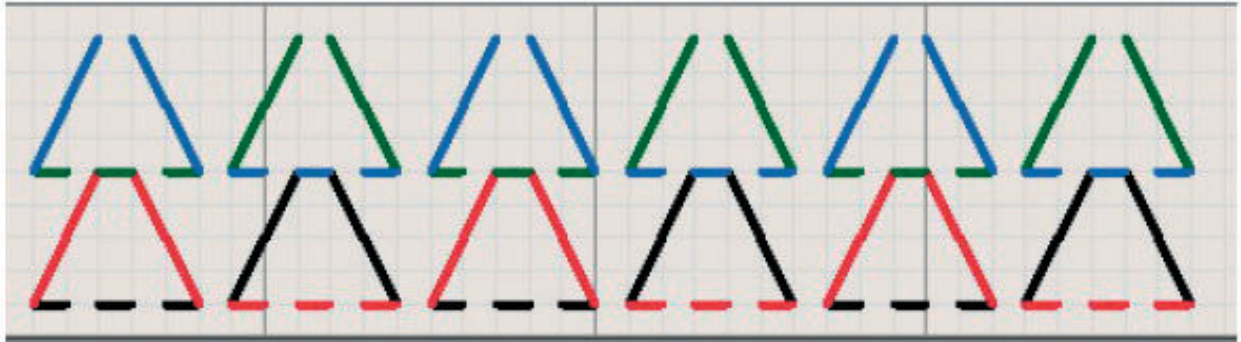




Première Étape

Nous allons commencer par le plus fastidieux, j'ai nommé la toiture ! En fait, il suffit de s'y mettre et ça se fait tout seul, ou presque.

Voici le schéma :



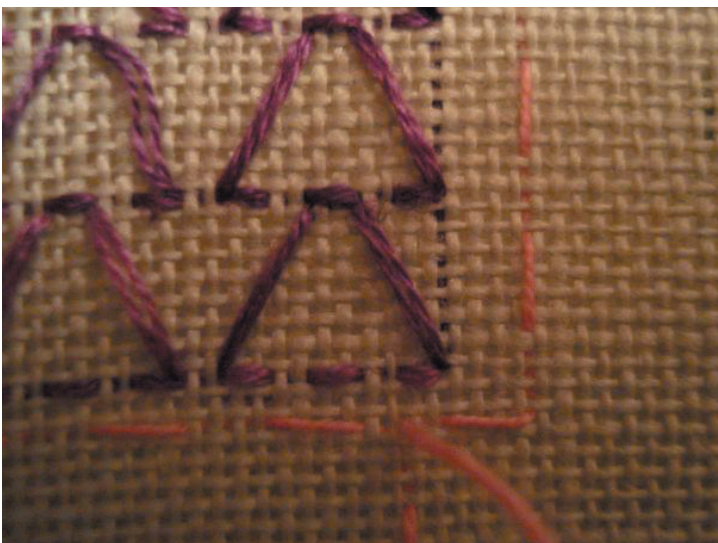
On brode de droite à gauche en suivant les points indiqués en rouge sur le schéma, et on fait ensuite le retour (indiqué en noir sur le schéma) sur la même ligne de gauche à droite.

On continue avec une nouvelle ligne de droite à gauche en suivant les points bleus, sur la même ligne de droite à gauche et on revient en suivant les points verts.

Il faut réaliser 10 lignes de tuiles dans un sens, et 10 lignes dans l'autre, chaque rangée étant composée de 15 tuiles

Le point de démarrage se situe ici : (attention, le schéma général est faux !).
Comptez 2 points et non 3 pour démarrer du côté droit (vous arriverez à 2 points du bord du côté gauche - si cela ne tombe pas juste, il faut recommencer) et suivez le diagramme ci-dessus.

Posez vos fils sur la toile pour choisir, et fonctionnez au coup de coeur.



Première Etape

Nous allons entamer le travail des zones.

Voici la table des fils préconisés.

Notez en face vos coloris et gardez bien cette feuille avec vous !

| <i>Fils</i> | | |
|---|----------------|--------------------|
| <i>Olde Willow Stitchery</i> | <i>Symbole</i> | <i>Votre choix</i> |
| 021 - Black Raspberry | A | |
| 028 - Purple Majestic | B | |
| 123 - Cucumber | C | |
| 090 - Moonlight Fire | E | |
| 061 - Heaven & Earth | H | |
| 247 - Christmas in Williamsburg Heather | F | |
| 087 - Bohemian Blue | K | |
| 111 - Plum Madelyn | L | |
| 065 - Heavenly Skies | T | |

Deuxième Étape

Voici la grille de la zone n°6.

Petite suggestion : pour personnaliser encore plus la trousse, n'hésitez pas à remplacer les symboles par d'autres. Deux pistes sympa :

- le livre des motifs de Valérie Lejeune,
- le dictionnaire des symboles, de chez Anne : <http://perso.orange.fr/anne-les-petites-croix/>

Et encore, les frises extérieures me semblent parfaites pour être réhaussées de petites perles de type Mill Hill, Cousines et Compagnie, ou de rocailles. Il faut juste en prévoir assez pour tout l'ouvrage !

Pour vous aider à bien centrer le motif, démarrez par la frise en plein, au 10ème point de la toiture et au 10ème point du bord droit.

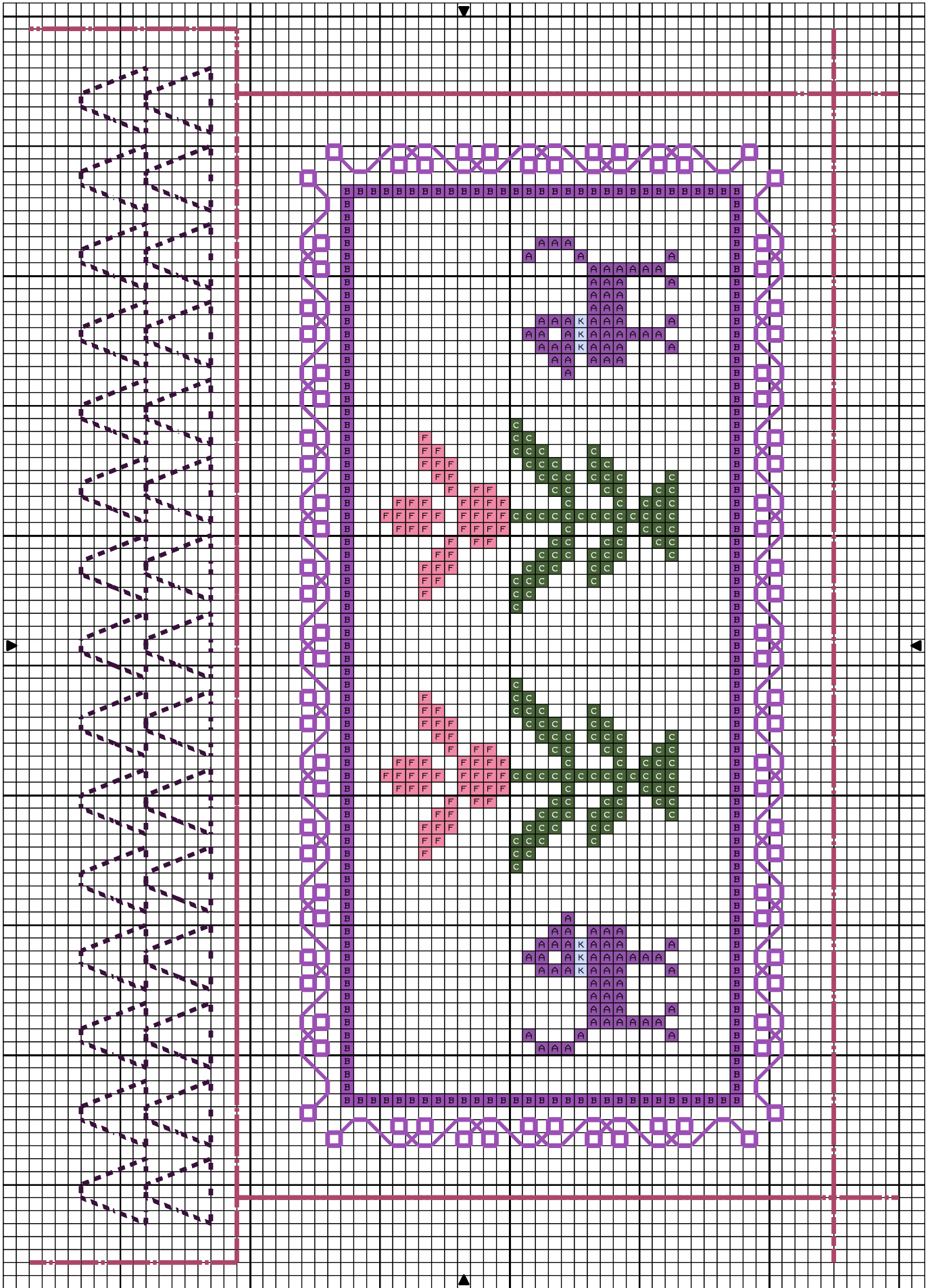
Attention au sens du motif ! Il est à broder à l'envers si vous avez la toiture juste devant vous. Si vous prenez votre ouvrage dans l'autre sens, la toiture à l'autre bout de la toile, le motif est à broder à l'endroit.

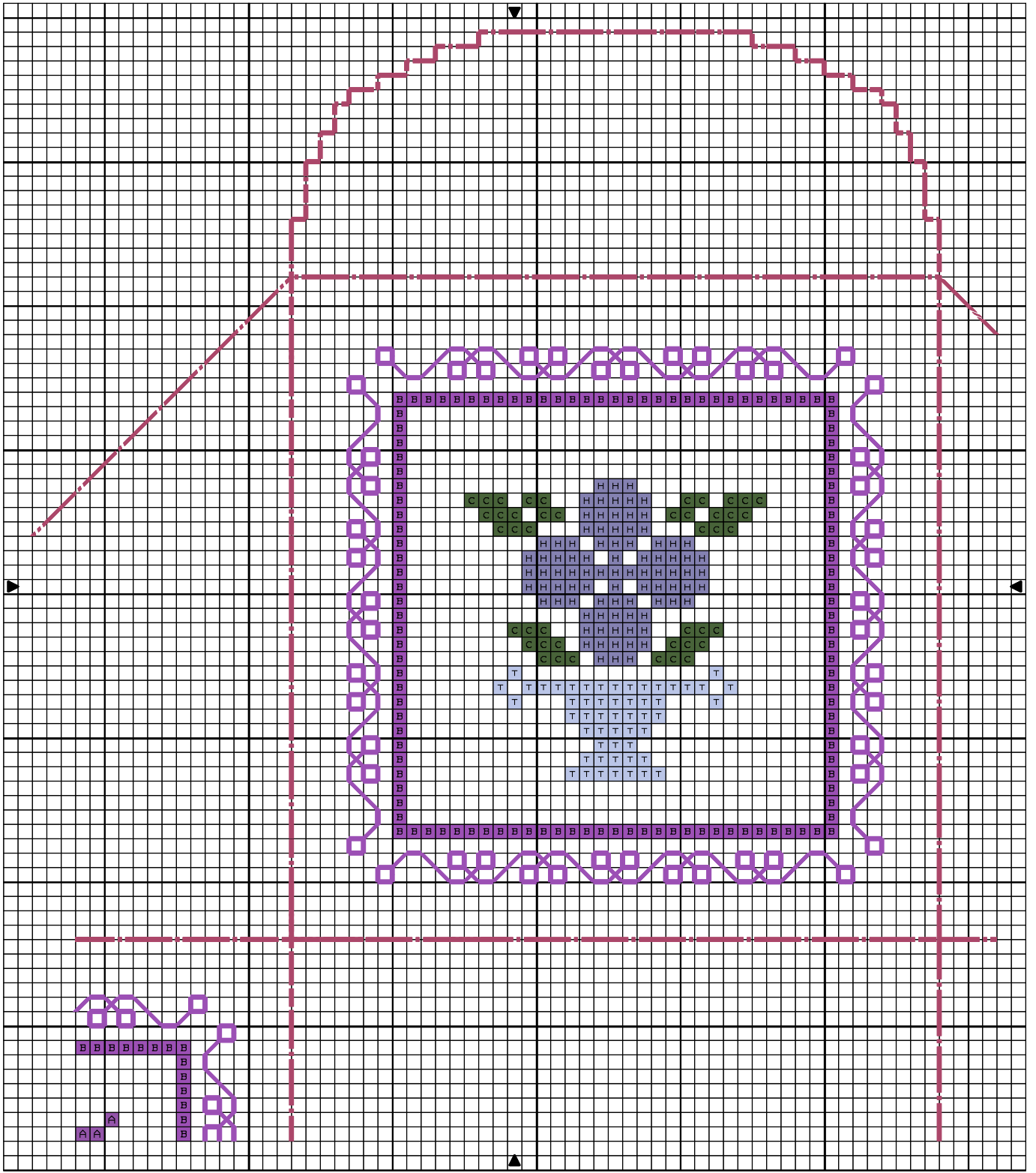
Référez-vous à la page 7 pour l'orientation exacte des motifs.

Nous allons ensuite broder les deux côtés de la maisonnette : les zones n°4 et 5 sont à broder en vis à vis.



Travaillez bien et à dans un mois !





Troisième Étape

Au cours de cette troisième étape, nous allons monter le quatrième mur de la maison et commencer les petits accessoires...

En pages suivantes vous trouverez :

- le modèle de la zone n°3 (le mur)
- les alphabets utiles pour vos initiales
 - Majuscules : hauteur en points : 23
 - Minuscules : hauteur en points : 16
 - les chiffres pour personnaliser, mettre une date...
- le modèle pour les zones n°1 et 2.

Il s'agit du FOB ou plus exactement, d'un petit biscornu à utiliser en FOB (la pendouille à ciseaux, si vous préférez). Pour placer ces zones sur la toile, placez vous à 1.5 cm du bord de la toile et au même niveau que le bord supérieur de la zone n°3. Regardez page 6 ou 7.



Montage de la pendouille à ciseaux

N'ayant pas vu de consignes particulières pour le montage du FOB, voilà mes suggestions. N'hésitez pas à faire à votre idée !

Pour un biscornu, il faut impérativement prévoir un même nombre de points sur chaque côté. Ici, le motif fait 23 x 23 points. Sachant qu'il faut un peu d'espace entre le bord du motif et le bord du biscornu... on peut commencer le point de Holbein avec 3 à 6 points d'écart avec la broderie.

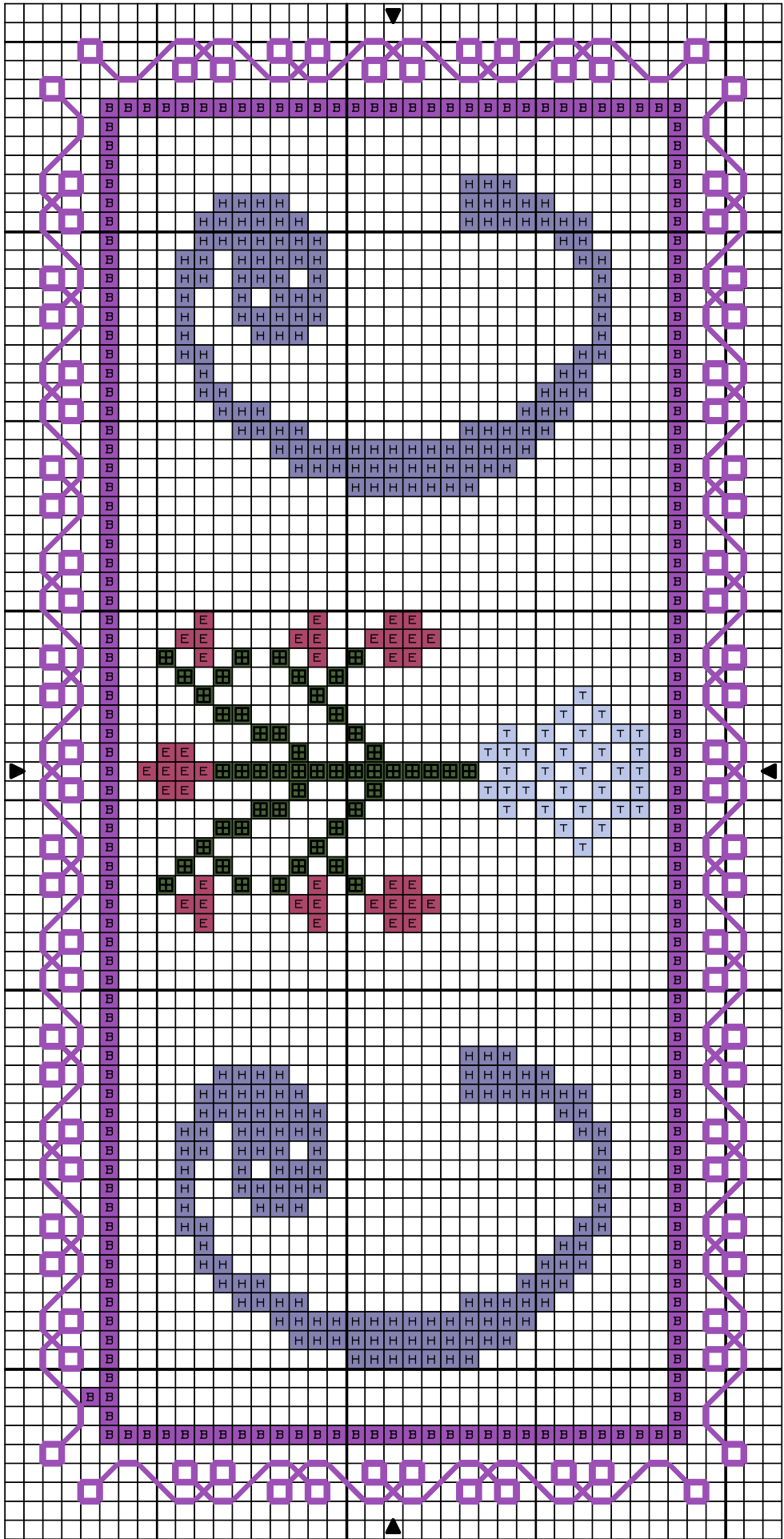
Différence entre le point de Holbein et le point arrière.

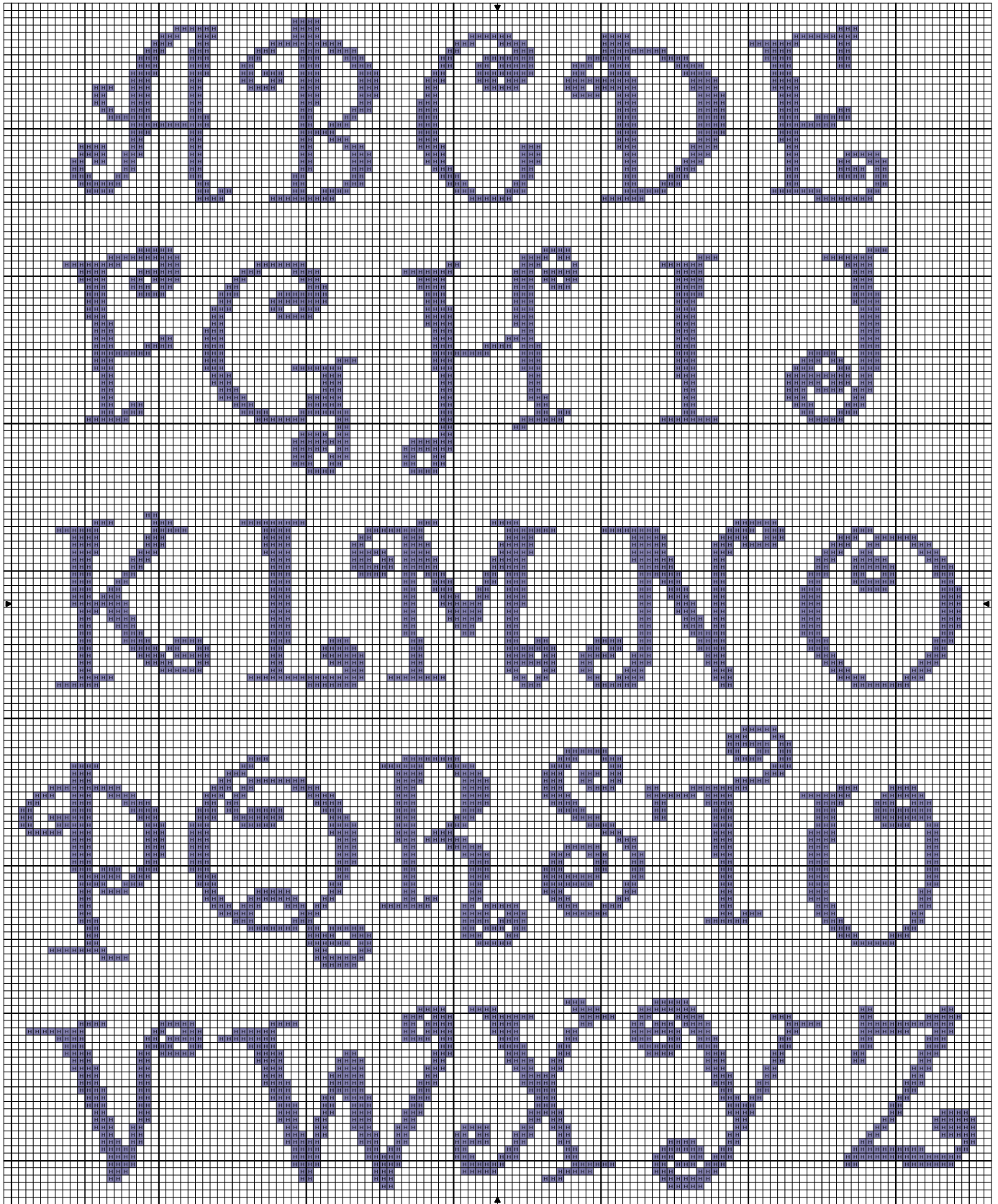
Qu'est-ce que le point de Holbein, me direz-vous ? Rien de sorcier... pas de panique ! Il s'agit d'un point avant, que l'on utilise à l'aller et au retour du motif. Il fort bien expliqué ici : http://nospetitesxxx.ifrance.com/lecon_points.htm

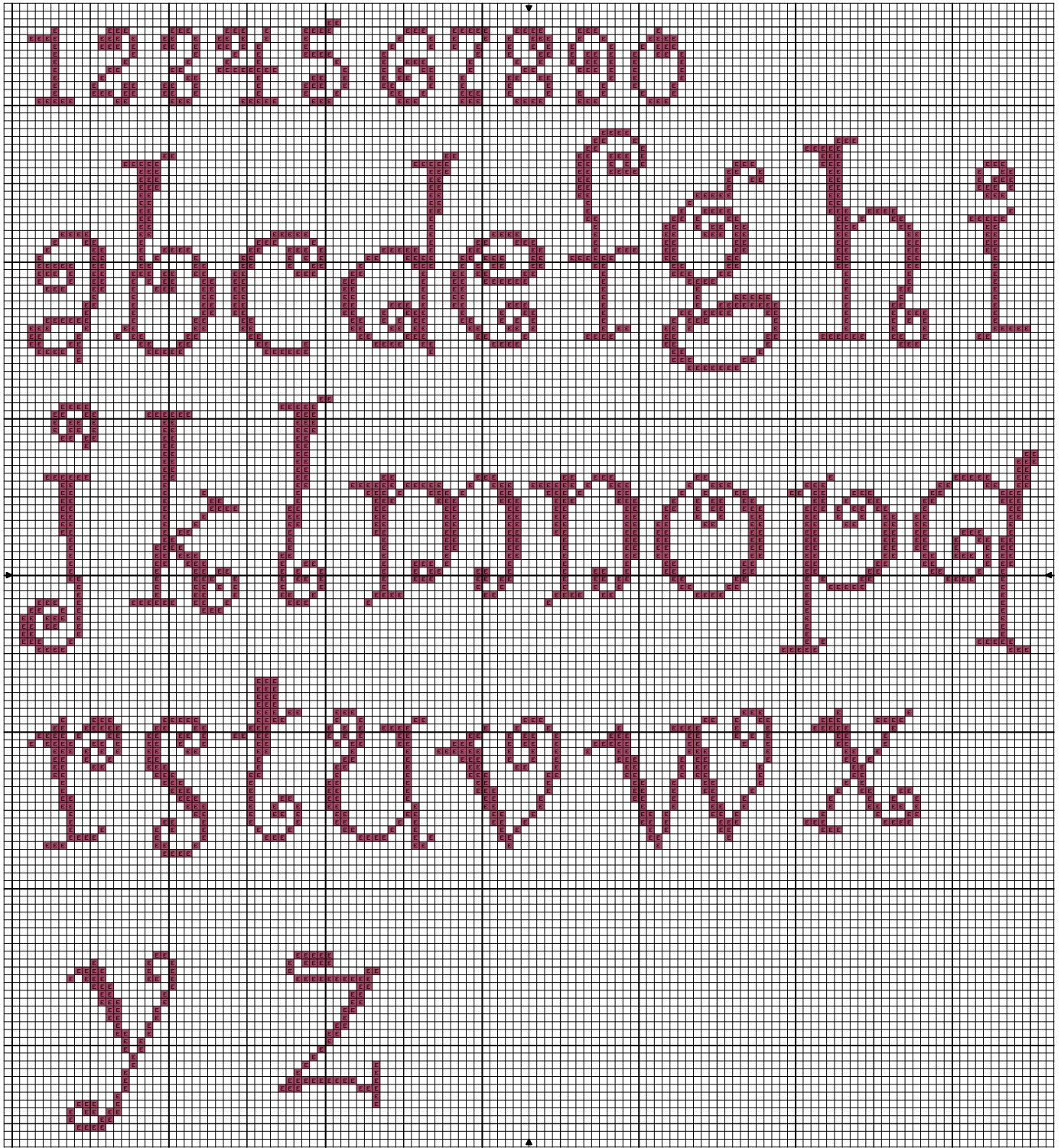
Vu de dessus, il n'y a pas de différence entre ces deux points... mais par dessous, le point arrière est forcément en biais pour être bien positionné et est grand (deux fois la taille du point au dessus). Avec une toile claire et un fil foncé, c'est la cata assurée par transparence, surtout lors des changements de trajectoire, comme en Blackwork...

Alors que le point de Holbein reste droit, uniforme en longueur, dessus comme dessous...

Il est également très «propre» concernant l'arrêt du point : autant le point arrière nécessite qu'on







le glisse sous quelques points pour reprendre plus loin ou pour l'arrêter, autant le point de Holbein, tel ces jeux où l'on relie des numéros sans lever le stylo, se fait dans la continuité, aller et retour... En principe, on revient donc au point de départ (cela dépend de la longueur du fil au départ, de la quantité de points à réaliser...). Bien sûr, pour l'arrêter, il faut repasser sous quelques points...

Pour en revenir au montage...

Donc, suivant la toile utilisée, vous ferez deux carrés identiques soit, par exemple :
sur une toile Aida, $23 + 3 + 3 = 29$ points de côté
sur une étamine ou du lin, $23 + 5 + 5 = 33$ points...
A déterminer suivant votre goût !

| |
|---------------------------------------|
| $23 \text{ points} + \quad + \quad =$ |
|---------------------------------------|

Vous pouvez prendre un fil assorti à la toile, ou encore contrasté.

Voici la petite petite fiche technique pour réaliser un biscornu, que *VJ* m'a fort gentiment prêté. Vous trouverez son blog ici : <http://leblogdevj.over-blog.com/>



Brodez deux motifs sur deux morceaux de toile. Une fois les motifs brodés, faire un carré au point arrière tout autour des deux broderies sur deux fils de trame de la toile. Les deux carrés au point arrière doivent être de taille identique.

Couper tout autour de ces carrés en laissant une marge d'environ 1 cm. Replier vers l'intérieur au ras de la couture en point arrière, aplatir au fer à repasser.

Mettre une épingle au milieu d'un des côtés du carré de la première broderie. Superposer dessus le coin d'un des carrés de la seconde broderie. Les broderies sont vers l'extérieur.

*** variante voir page suivante ***

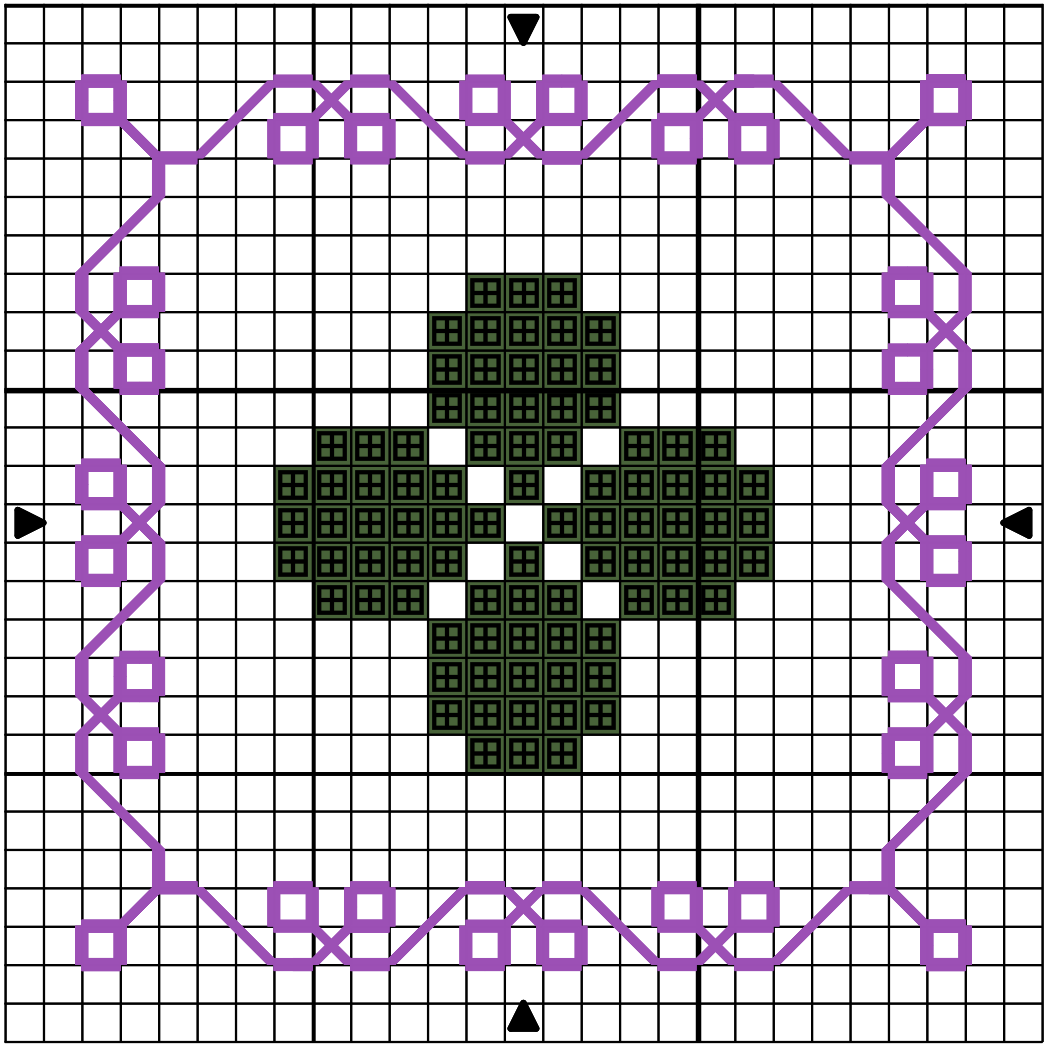
Avec un brin de fil mouliné commencer la couture à l'endroit où était l'épingle. Servez vous des points arrière en vis-à-vis pour relier les deux carrés. Vous pouvez passer sous les points ou alors faire un point de surjet.

Continuer votre couture en faisant attention dans les angles d'avoir une couture « propre ».

Arrivé au dernier côté, rembourrer le biscornu avec de la ouate, c'est aussi le moment de prévoir une attache si vous voulez par exemple attacher le biscornu à vos ciseaux.

Une fois rembourré, terminez votre couture.

Déterminez le centre de votre biscornu et coudre un bouton de chaque côté en tirant fort pour que le biscornu s'aplatisse au centre.



Et voilà votre biscornu !

*Un gros gros merci à *VJ* pour son aide !*

Note : le tutoriel de *VJ* comporte des photos. Je vous invite à vous rendre sur son blog pour avoir ces éléments.

*** variante ***

Et ici, deux idées très sympa pour la finition, qui je pense, feront «raccord» avec les perles placées à l'intérieur de la trousse. Mais je vous laisse découvrir...

<http://vavadesneiges.over-blog.com/article-5511278.html>

<http://vavadesneiges.over-blog.com/article-5481250.html>

Un gros gros merci à Vava des Neiges pour son aide !

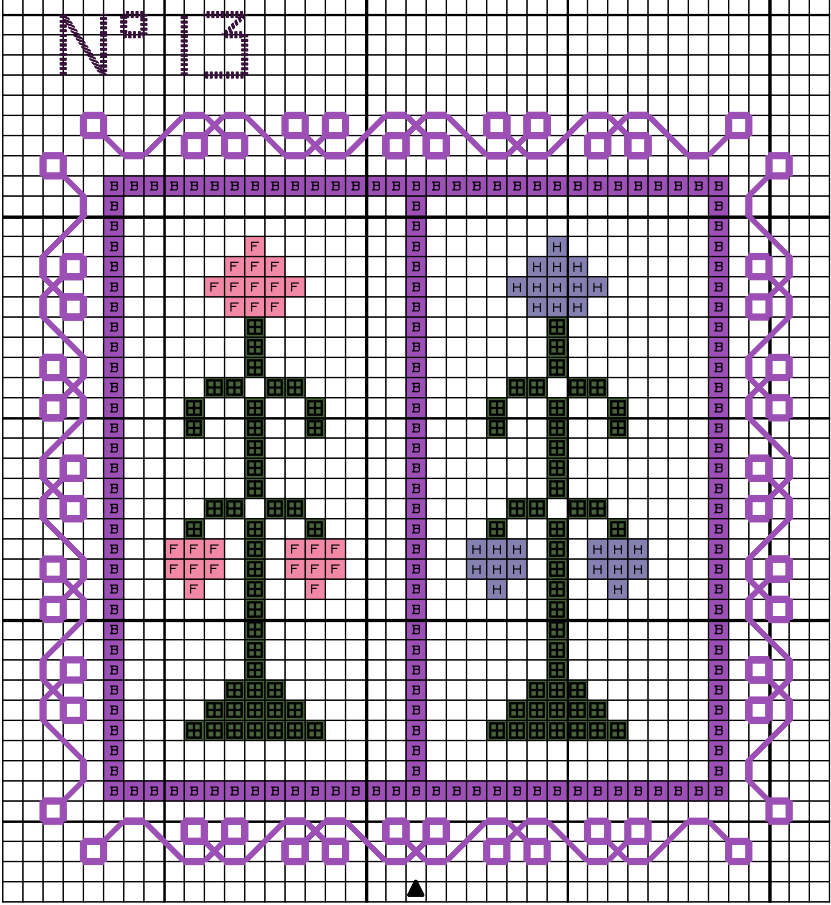
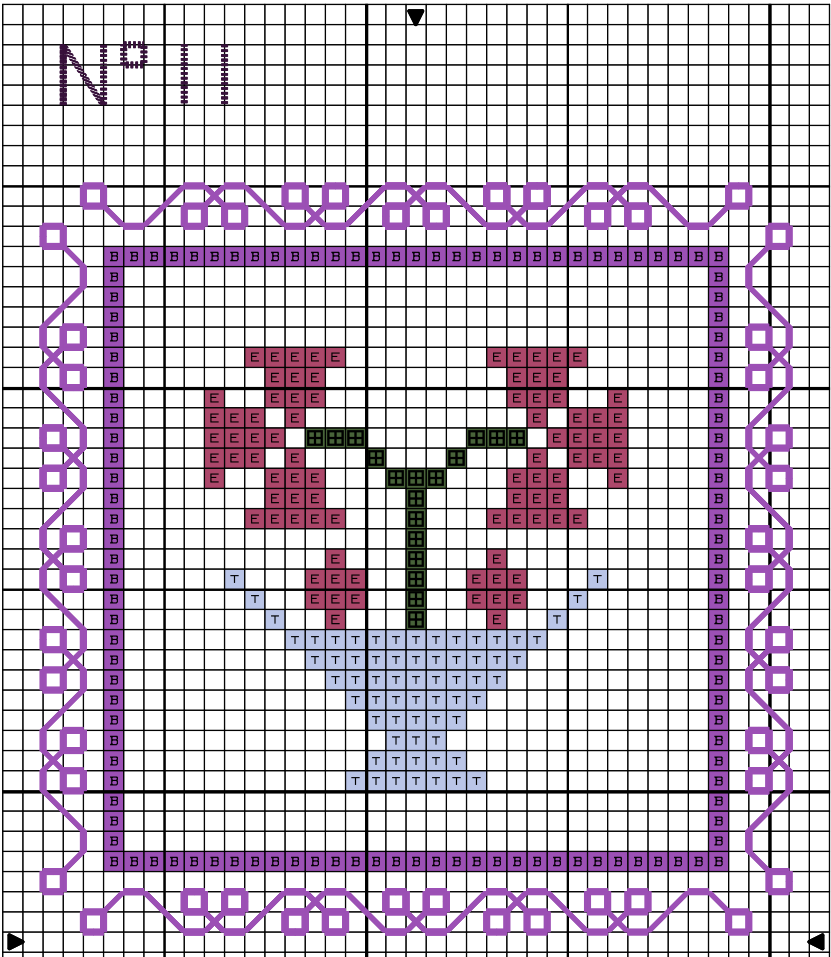
Quatrième Étape

Voici les broderies qui formeront les petites poches latérales. Notez que la poche correspondant au schéma n°13 a une séparation centrale.

Pour un fini impeccable, petite suggestion :

Coudre une doublure à la poche, exactement comme si vous vouliez faire un coussinet : endroit sur endroit, coudre à 1 cm du bord de la broderie. Laissez une ouverture sur le bas..

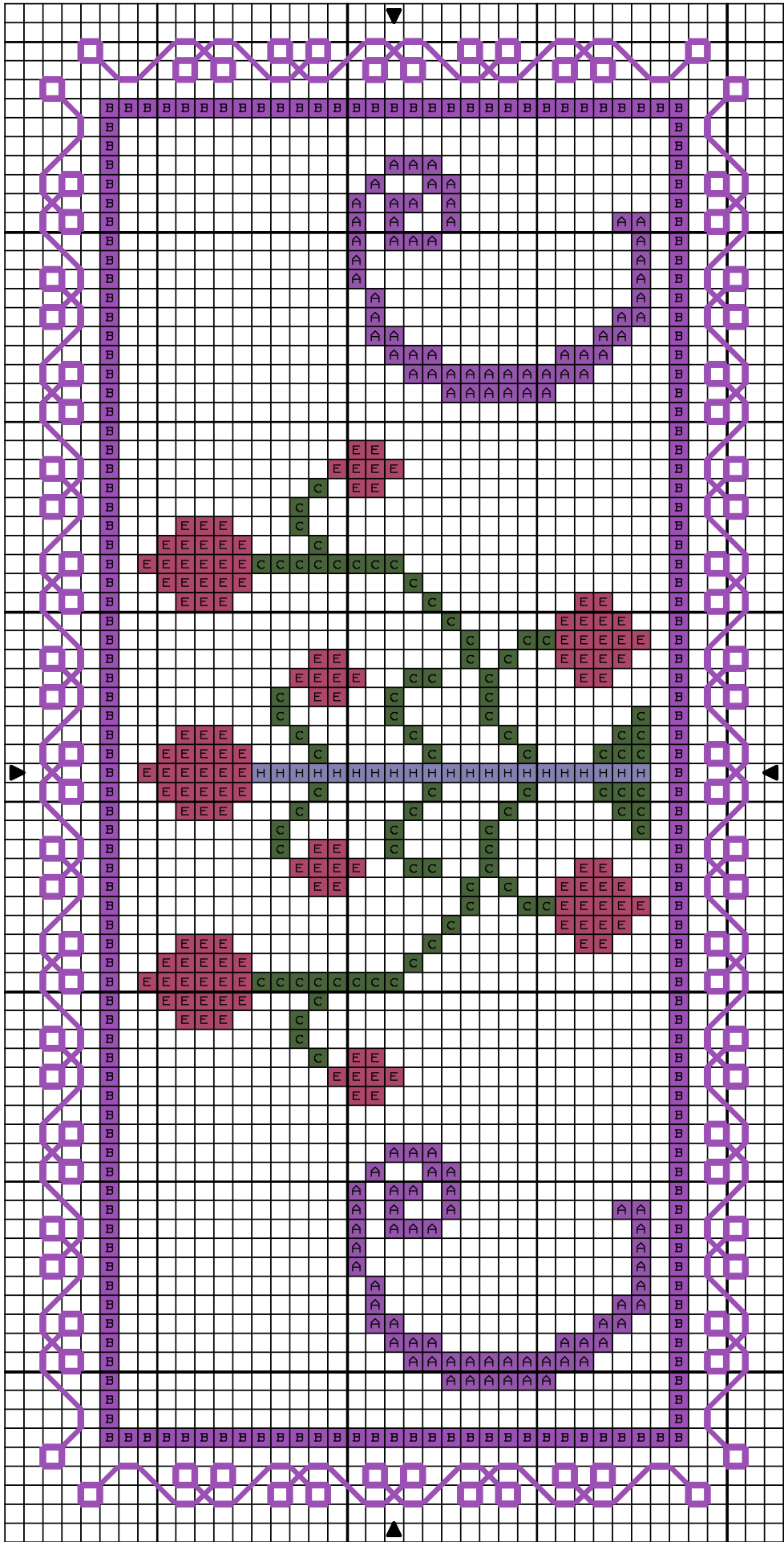
Coupez les angles pour éviter les sur-épaisseurs et retournez. Repassez et finissez la couture à la main.

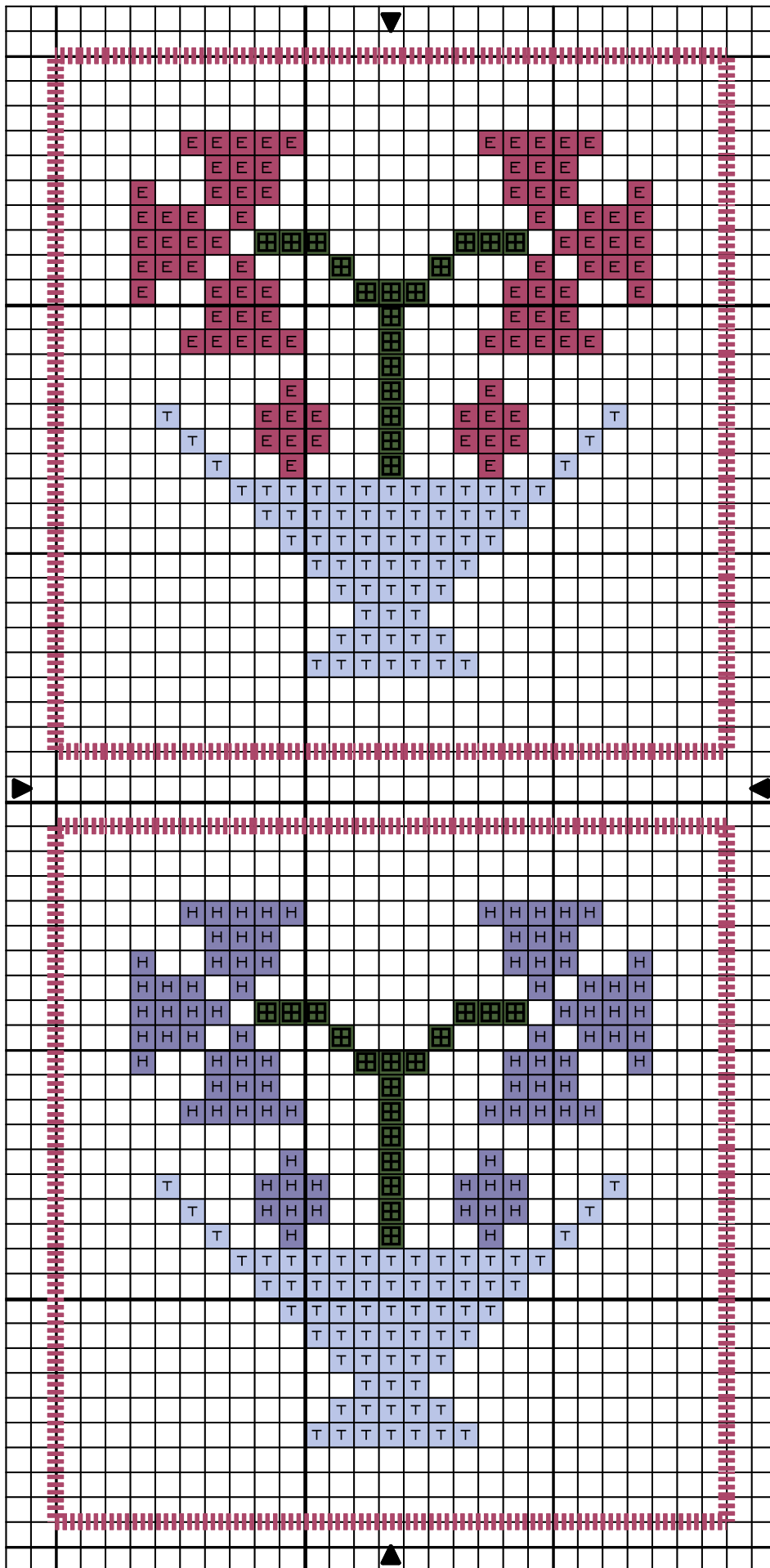


Cinquième Étape

Schéma n°12 : voici l'une des deux grandes poches intérieures. Les lettres utilisés sont ici les minuscules (voir la partie 3 du SAL pour les alphabets) mais n'oubliez pas que vous pouvez personnaliser cette trousse comme bon vous semble : d'autres fleurs, en ruban, des petites couronnes, un arbre de vie différent, le choix ne manque pas !

Schéma n°9 : voici la première face du pinkeep à faire.





Sixième Étape

Nous arrivons au terme de la partie broderie... avec le Pinkeep : deux carrés sont à réaliser sur ce même modèle.

Vous pouvez aussi faire une face brodée et une face tissu, faire vos propres épingles, mettre des rubans de différentes manières...

Bon courage et à très bientôt pour la réalisation de la trousse, côté couture... !

Schéma n°8 : voici la deuxième des deux grandes poches intérieures, aux oiseaux...

Schéma n°10 : voici la deuxième face du pinkeep à faire.

